

1. RESUMEN

La producción mundial de cacao en grano para el año 2015 disminuyó 5.11% con relación al año 2014. Esto influyó directamente en los niveles de exportaciones ya que decrecieron en 8.96%. Los precios se vieron influenciados evidentemente por la disminución de la producción e incrementaron 2.06% respecto al año anterior, alcanzando un valor de 3,133 USD/t.

La producción nacional del año 2015 incrementó 9.70% respecto al año pasado, tendencia contraria a la de la producción mundial. Este incremento de la producción nacional fue a causa de la reactivación de plantaciones abandonadas, podas y asistencia técnica brindada por el Gobierno Nacional, lo que incidió directamente en el aumento de las exportaciones en 18.8% en comparación al año 2014. A pesar de esta mejora en los niveles de producción, los precios se vieron afectados tanto a nivel de productor y mayorista, registrando variaciones a lo largo del año respecto al año 2014, tanto para el cacao CCN51 como para el cacao fino de aroma.

La superficie nacional sembrada aumentó en 17%, factor que contribuyó al incremento de la producción, sin embargo, el rendimiento logrado en el año 2015 disminuyó en 5.89% en relación al año 2014, debido a los problemas fitosanitarios que se sintieron en el último período de producción.

2. DEMANDA

2.1 Precios a nivel internacional

El precio internacional del cacao en grano en Londres para el año 2015, aumentó 2.06% en relación al año 2014. Este comportamiento se debió a la pérdida de producción en África Occidental principalmente por plagas y fenómenos meteorológicos. En la figura 1, se observa que los precios mantuvieron una tendencia al alza hasta el año 2010 y una disminución entre los años 2011 y 2012. A partir del año 2013, se visualiza una línea al alza y en el año 2015 se registra el precio más alto del período con 3,132 USD/t.

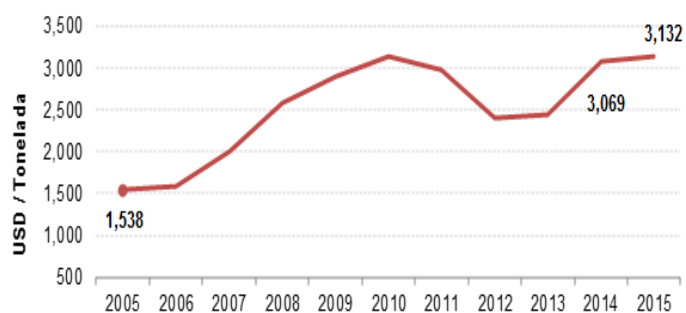


Figura 1. Comportamiento histórico (2005—2015) de los precios internacionales de cacao en grano
Fuente: ICCO (2005-2015)

Los precios mensuales del año 2015, mostraron un comportamiento marcado por precios bajos al inicio de año, evidenciando el precio más bajo en abril. Posteriormente, se percibe un incremento a inicios del segundo cuatrimestre y un comportamiento irregular en el precio desde mitad de año. Como se observa en la figura 2, el precio más bajo del primer cuatrimestre fue 2,865 USD/t, y el precio más alto de los dos últimos cuatrimestres fue de 3,364 USD/t.

2.2 Precios a nivel nacional

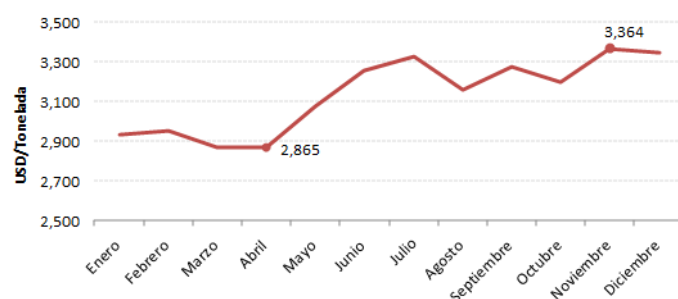


Figura 2. Precios internacionales de cacao en grano durante el año 2015
Fuente: ICCO

Durante el año 2015, los precios a nivel nacional del cacao CCN51 y cacao fino de aroma, mostraron un comportamiento irregular en relación al año 2014, comportamiento similar a los precios internacionales.

Los precios del cacao CCN51 a nivel productor decrecieron en 1.32% y a nivel mayorista (centros de acopio/precio de venta) bajaron en 0.52% respecto al año 2014. El precio promedio a nivel de productor de cacao CCN51 para este año fue de 112.52 USD/qq, mientras que en el 2014 fue de 114.03 USD/qq. A nivel mayorista, el precio fue de 123.29 USD/qq y en el 2014 de 123.94 USD/qq.

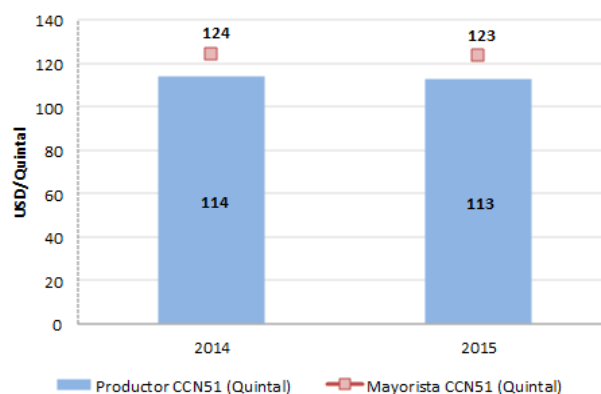


Figura 3. Precios nacionales a nivel productor y mayoristas (centros de acopio/precio de venta) para cacao CCN51 durante los años 2014 y 2015.
Fuente: SINAGAP. Precios ponderados

Los precios nacionales de cacao fino de aroma mostraron un comportamiento distinto a los precios del cacao CCN51. A nivel productor disminuyeron en 2.95% y a nivel mayorista (centros de acopio/precio de venta) incrementaron en 0.19% respecto al año 2014. El precio promedio a nivel de productor de cacao fino de aroma para el año 2015 fue de 111.93 USD/qq, mientras que en el 2014 fue 115.33 USD/qq. A nivel mayorista, el precio para este año 125.96 USD/qq y en el 2014 de 125.72 USD/qq.

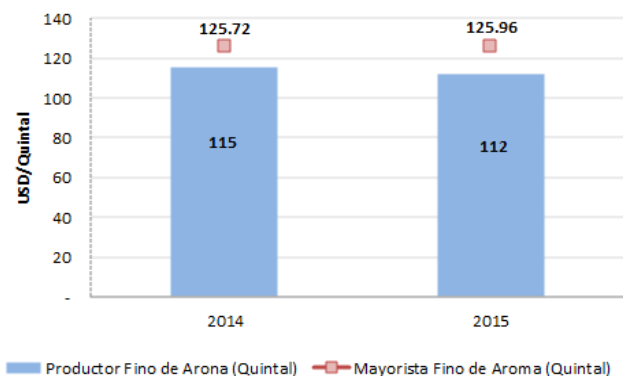


Figura 4.- Precios nacionales a nivel productor y mayoristas (centros de acopio/precio de venta) para cacao fino de aroma durante los años 2014 y 2015.
Fuente: SINAGAP. Precios ponderados

En la figura 5, se observa el comportamiento de los precios mensuales durante el año 2015 a nivel productor para el cacao CCN51, estos oscilaron entre 102.55 y 125.77 USD/qq. Asimismo, los precios mensuales a nivel mayorista presentaron similar comportamiento oscilando entre 111.04 y 132.55 USD/qq.

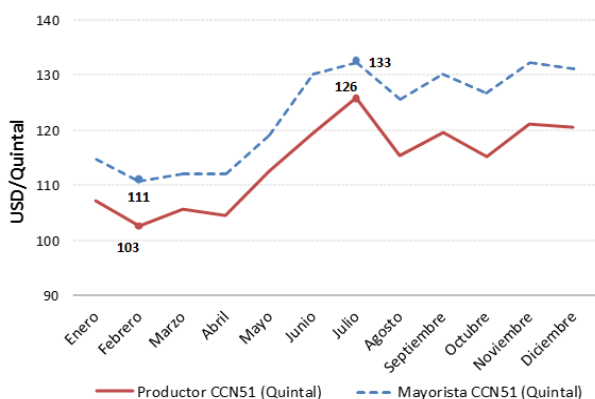


Figura 5.- Comportamiento de los precios nacionales de cacao CCN51 a nivel de productor y mayoristas (Centros de acopio/precio de venta).
Fuente: SINAGAP. Precios ponderados

En la figura 6, se observa el comportamiento de los precios mensuales durante el año 2015 a nivel productor para el cacao fino de aroma, estos oscilaron entre los 101.34 y 123.10 USD/qq. Igualmente los precios mensuales a nivel mayorista presentaron similar comportamiento que los precios al productor que oscilando entre 111.67 y 137.34.08 USD/qq.

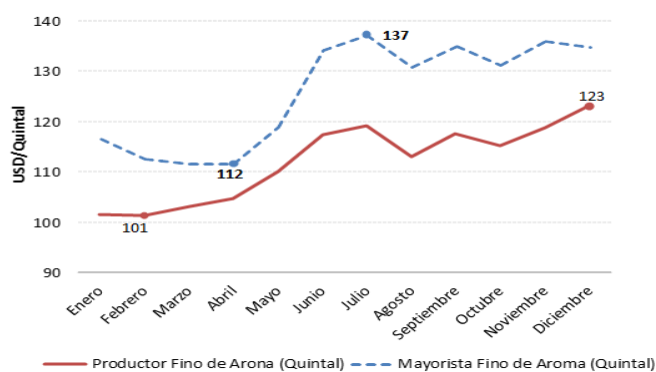


Figura 6.- Comportamiento de los precios nacionales de cacao fino de aroma a nivel de productor y mayoristas (Centros de acopio/precio de venta).
Fuente: SINAGAP. Precios ponderados

2.3 Importaciones a nivel internacional

Las importaciones de cacao en grano a nivel mundial redujeron 2.22% en relación al año 2014. La tasa promedio de crecimiento registrada en el periodo 2001-2015 es de 3.33%. Los niveles de importaciones mundiales no han tenido mayor variación durante los años evaluados (2001 - 2015), con excepción del año 2004, año que registra el nivel más alto de importaciones con 4,187,539 t.

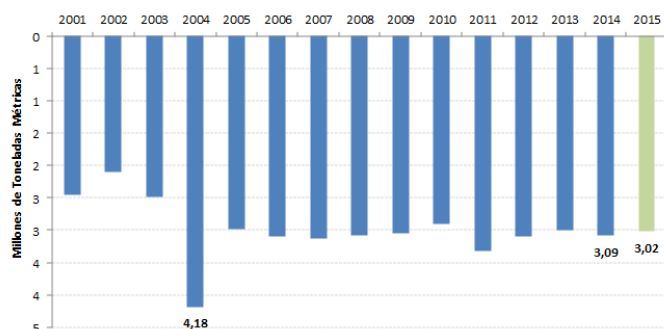


Figura 7.- Importaciones mundiales de cacao de cacao en grano desde el año 2001 al 2015.
Fuente: TRADEMAP, 23-01-2017. Partida arancelaria 1801

En la figura 8, se presenta la estructura de importaciones a nivel mundial en el año 2015. Los principales países importadores de cacao en grano fueron: Holanda con el 23.32% del comercio mundial, seguido por Estados Unidos con el 15.9%, Alemania con 10%, Bélgica el 8.13%, Malasia con 7.35%, Francia con el 4.42% y España con 3.50%.

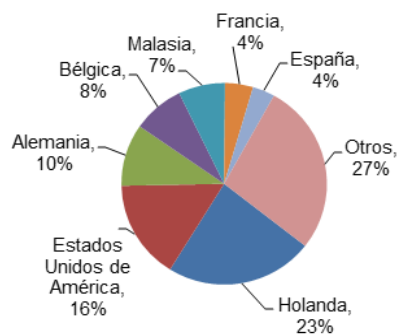


Figura 8.- Participación de importaciones mundiales de cacao en grano por países año 2015.
Fuente: TRADEMAP, 23-01-2017. Partida arancelaria 1801

2.4 Importaciones a nivel nacional

En el año 2015, el Ecuador importó 6,214 t de cacao y sus derivados, con un valor aproximado de \$ 29,564,310 USD. Donde el rubro más fuerte corresponde a chocolate en barra con el 90%. El otro 10% corresponde a chocolate en polvo con el 9% , licor de cacao con el 0.71% de las importaciones, y pasta de cacao, grasa de cacao y cacao en grano con el 0.29% del total de las importaciones.

3. OFERTA

3.1 Producción a nivel internacional

En el año 2015, la producción mundial de cacao disminuyó en 5.11% respecto al año 2014, este comportamiento se dio por los problemas en producción de Costa de Marfil y Ghana, principales productores a nivel mundial. Como se observa en la figura 9, la tendencia de la producción fue creciente hasta el año 2012, año en el que se alcanzó el mayor nivel de producción con 5,003,211 t. En el 2014 se logró un incremento que no superó el máximo nivel alcanzado, en el 2012 y en el 2015 se produjo una ligera disminución en la producción mundial.

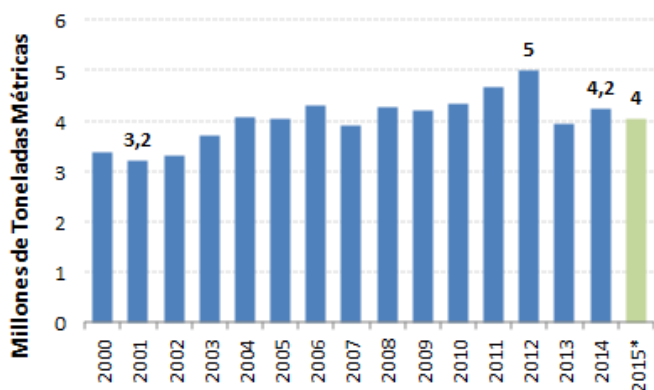


Figura 9.- Producción mundial de cacao desde el año 2000 al 2015

Fuente: Faostat/ICCO. Enero 2017

*Dato estimado ICCO

En la figura 10, se presenta la estructura de producción a nivel mundial en el año 2015. Los principales productores de cacao fueron: Costa de Marfil con el 39.2% de la producción mundial, seguido por Ghana con 19.3%, Indonesia el 8.68%, Camerún con 6.20%, Ecuador con el 5.71% y Nigeria con 4.96%. El 15.9% restante de la producción corresponde al resto de países productores.

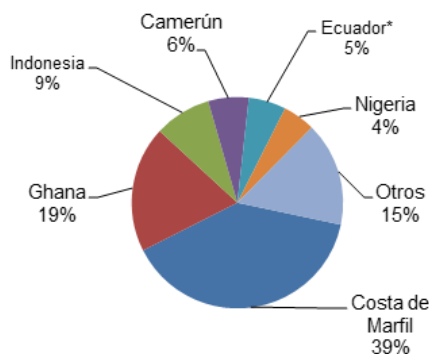


Figura 10.- Participación de producción mundial de cacao para el año 2015.

Fuente: ICCO, Enero 2017

*Dato estimado ICCO

3.2 Producción a nivel nacional

La producción nacional del año 2015 presentó un comportamiento diferente a la producción internacional y se incrementó en 9.70% respecto al año 2014. Como se observa en la figura 11, la tendencia de la producción ha incrementado en el transcurso de los años evaluados (2002 - 2015), siendo el año 2015, el que alcanzó el mayor volumen de producción nacional con 297,853 t.

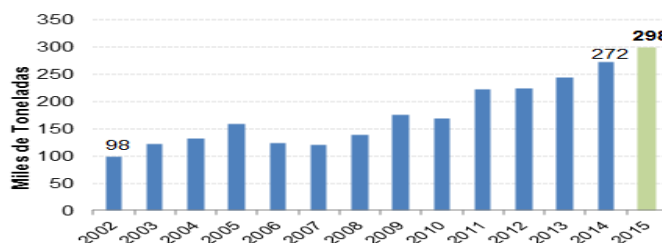


Figura 11.- Producción nacional de cacao desde el año 2002 al 2015.

Fuente: MAGAP-HDBA 2016

3.3 Exportaciones a nivel internacional

Las exportaciones de cacao en grano a nivel internacional aumentaron en 8.96% con relación al año 2014. La tendencia al alza de los últimos años se mantiene marcada por una recuperación en el año 2015 como se puede observar en la figura 12. El mayor volumen de exportación se registró en el año 2002 con 8,049,782 t, mientras que en el año 2008 se registró el menor volumen de exportaciones con 2,640,302 t.

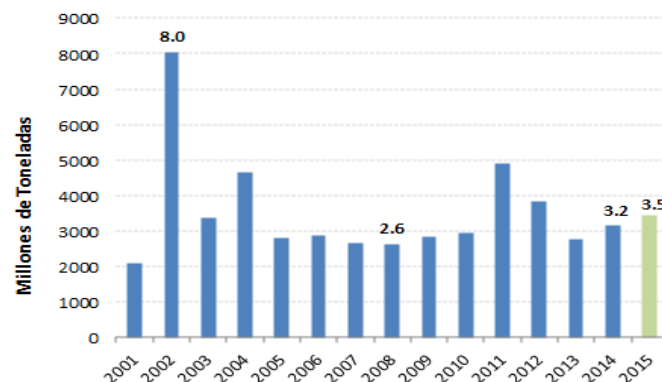


Figura 12.- Exportaciones mundiales de cacao en grano desde el año 2001 al 2015

Fuente: TRADEMAP, 23-01-2017. Partida arancelaria 1801

Para el año 2015, el 37.2% de las exportaciones a nivel mundial pertenecen a Costa de Marfil, lo que lo ratifica como principal exportador de cacao actualmente. El segundo país exportador fue Ghana con el 18.6% del comercio mundial, seguido por Camerún con 6.87%, Ecuador el 6.84%, Holanda con 4.99%, y Nigeria con el 4.98%.

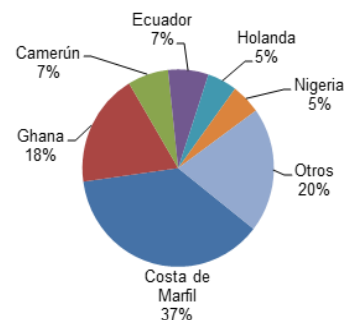


Figura 13.- Participación de exportaciones mundiales de cacao en grano para el año 2015. Fuente: TRADEMAP, 23-01-2017. Partida arancelaria 1801

3.3 Exportaciones a nivel nacional

Las exportaciones de cacao en grano incrementaron en 18.8% respecto al año 2014, alcanzando los niveles más altos de todo el periodo analizado (236,066 t). En total, las exportaciones corresponde a 257,350 t, incluyendo licor de cacao, pasta de cacao, manteca de cacao, grasa de cacao, polvo de cacao y chocolate.

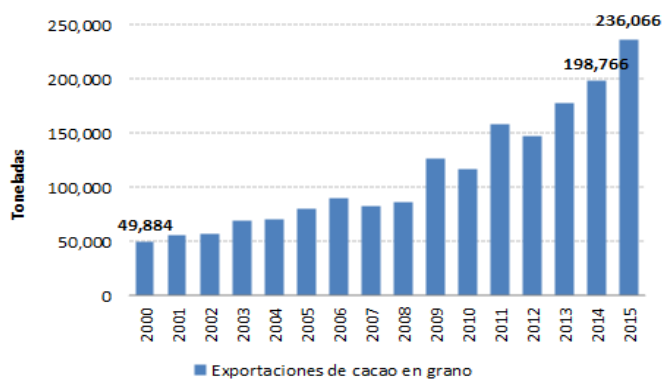


Figura 14 .– Exportación nacional de cacao en grano del año 2000 al 2015. Fuente: Banco Central. Sub partidas arancelarias 1801.00.19 y 1801.00.20

El cacao se exportó durante todos los meses, esto se debe a la disponibilidad de producción durante todo el año. En el mes de diciembre se registró el nivel más alto de exportaciones con 28,597 t, mientras que en el mes de julio se registró el menor nivel de exportaciones con 12,244 t. Los principales mercados fueron Estados Unidos, Holanda y Malasia.

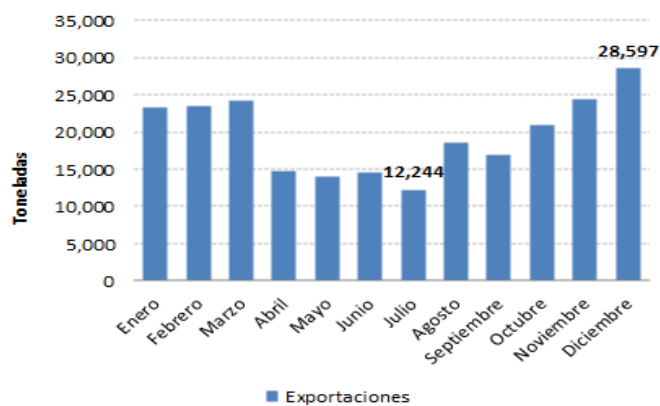


Figura 15 .– Exportaciones nacionales de cacao en grano durante el año 2015. Fuente: Banco Central. Sub partidas arancelarias 1801.00.19 y 1801.00.20

4. PRODUCCIÓN DEL CULTIVO

4.1 Superficie y Rendimiento

Para el año 2015, la producción a nivel nacional incrementó 9.70% respecto al año anterior, debido a que la superficie cosechada aumentó en 17%. Sin embargo, el rendimiento con relación al año 2014 disminuyó en 5.89%.

Como se observa en la figura 16, la superficie muestra una tendencia variable durante el periodo analizado y se observa que la mayor superficie plantada se registra en el año 2015. El incremento registrado en los últimos años se debe al aumento de plantaciones de cacao especialmente de la variedad CCN51 y a la reactivación de cultivos de cacao fino de aroma.

Respecto al rendimiento, se observa un comportamiento irregular, pero sobresale el alza en rendimiento desde el año 2007 hasta el año 2014 y después una ligera caída en el año 2015 alcanzando un rendimiento nacional de 0,55 t/ha.

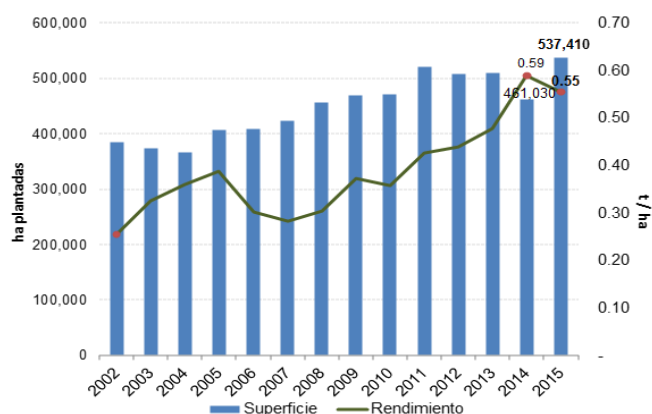


Figura 16 .– Superficie y rendimiento nacional de cacao seco durante los años 2002 a 2015. Fuente: Superficie plantada ESPAC 2015. Producción MAGAP-HDBA 2016

Las provincias productoras que presentan una mayor superficie son Los Ríos con 106,116 ha y Manabí con 104,849 ha. La provincia más productora fue Guayas con el 27.44% del total de producción nacional y con un rendimiento histórico de 0.92 t/ha.

Superficie, Producción y Rendimientos Provinciales

PROVINCIA	2015		
	Superficie (ha)	Producción (t)	Rendimiento (t/ha)
Total Nacional	537,410	297,853	0.55
LOS RÍOS	106,116	59,813	0.56
MANABÍ	104,849	46,675	0.45
GUAYAS	89,282	81,737	0.92
ESMERALDAS	73,597	25,745	0.35
Otros	163,567	83,883	0.51

Fuente: Superficie plantada ESPAC 2015. Producción MAGAP-HDBA 2016

4.2 Costos de Producción

El establecimiento de una hectárea de cacao tiene un rango de precios entre 1,972 y 3,132 USD dependiendo de la zona de cultivo, de los cuales el 55.4% se destina a la siembra la cual incluye la compra de plantas de cacao y la mano de obra. El 15.2% se destina a la preparación de terreno. El 12.4% es destinado a las labores culturales en donde se incluye actividades como el control de maleza. El 17% restante es destinado a la fertilización y control fitosanitario. El costo de mantenimiento se sitúa entre 886 y 1,508 USD/ha. La cosecha se da a partir del tercer año y esta actividad representa el 21.6% del costo total de mantenimiento.

ACTIVIDAD	COSTOS PORCENTUALES DE CACAO FINO DE AROMA		
	ESTABLECIMIENTO		MANTENIMIENTO
	Primer año % (USD/ha)	Segundo año % (USD/ha)	Tercer año % (USD/ha)
Preparación del terreno	15	-	-
Siembra	55	-	-
Fertilización	10	13	13
Labores Culturales	12	18	18
Control de Fitosanitario	7	7	8
Cosecha	-	-	22
PORCENTAJE TOTAL	100	39	61

Fuente: MAGAP-SINAGAP, BNF

4.3 Crédito para la producción

4.3.1 Crédito Público

El monto total de crédito público otorgado para el cultivo de cacao fue de USD 18,599,765. Estos recursos económicos fueron destinados al fomento de la producción utilizados en renovaciones y plantación de nuevos cultivos. El 7.14% de los fondos desembolsados correspondieron a la Corporación Financiera Nacional (CFN) y el 92.9% restante al Banco Nacional de Fomento (BNF).

El monto total de crédito, destinado por el BNF en el año 2015, fue de USD 17,271,023, beneficiando a 4,278 personas de 20 provincias del Ecuador. El mes que mayor recursos desembolsó fue junio con USD 2,245,716, el que fue destinado a cubrir costos de mano de obra que se requiere para la cosecha. El monto total de crédito, destinado por la CFN, fue de USD 1,328,742, beneficiando a 5 personas de Esmeraldas, Guayas, Azuay y Sto. Domingo de los Tsáchilas.

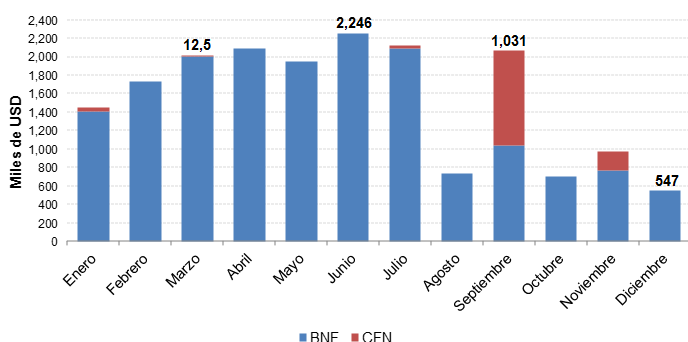


Figura 17.- Crédito del Sistema Financiero Público para cacao en el año 2015

Fuente: BNF, CFN

4.3.2 Crédito Privado

El monto total de crédito privado para el cultivo de cacao en el año 2015 fue de USD 40,036,186. El 75.7% de los fondos desembolsados correspondieron a bancos regidos a la Superintendencia de Bancos (SBS) y el 24.3% restante a cooperativas de ahorro y crédito y demás instituciones financieras regidas a la Superintendencia de Economía Popular y Solidaria (SEPS).

El monto total de crédito, destinado por los bancos privados en el año 2015, fue de USD 30,305,745 beneficiando a 3,060 personas de 22 provincias del Ecuador, siendo julio el mes con mayor recursos desembolsados USD 4,483,765. El monto total de crédito, otorgado por las instituciones pertenecientes a la Economía Popular y Solidaria en el año 2015, fue de USD 9,730,441, beneficiando a 1,733 personas de 22 provincias del Ecuador. El mes que mayor recursos se desembolsó fue marzo con USD 1,074,699,

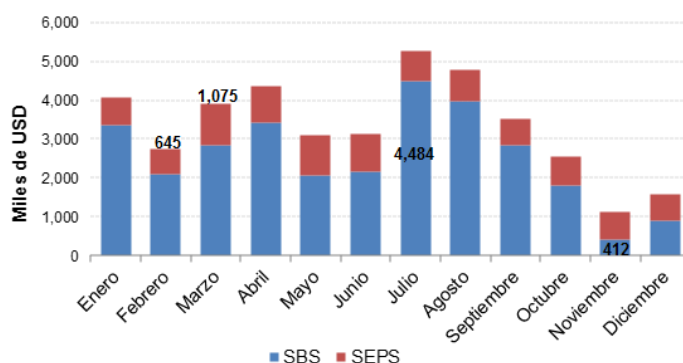


Figura 18.- Crédito del Sistema Financiero Privado para cacao en el año 2015
cifras provisionales

4.4 Estado Fenológico y Fitosanitario del Cultivo

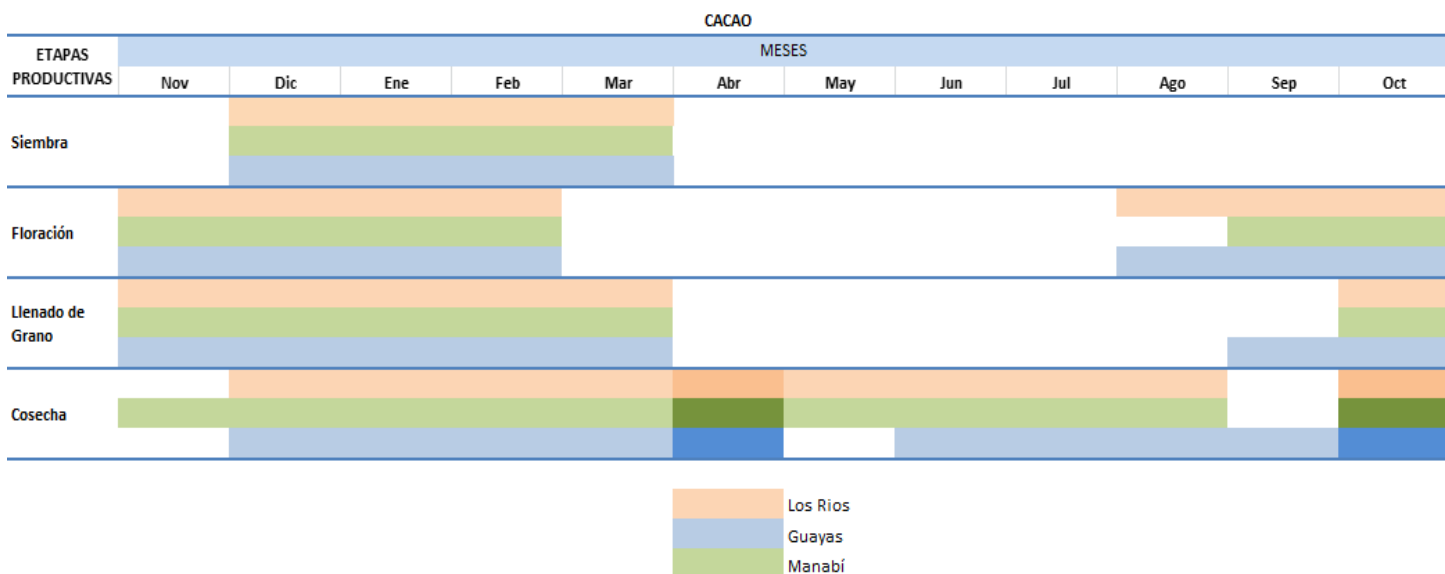
Las principales provincias productoras de cacao fueron: Los Ríos, Guayas y Manabí. En el año 2015, las condiciones agroclimáticas se presentaron favorables, provocando un efecto que favoreció el normal desarrollo de las etapas fenológicas del cultivo, permitiendo la disponibilidad de la cosecha constante durante todo el año.

Las principales fases fenológicas del cultivo fueron:

- 1.- Siembra, esta actividad se desarrolló de manera óptima entre los meses de diciembre a marzo, esto fue gracias a la presencia de lluvias que favorecieron el buen desarrollo de las plantas.
- 2.- Floración, este periodo se desarrolló a lo largo de todo el año, siendo los meses de mayor floración agosto a febrero.
- 3.- Llenado de grano, al igual que la fase anterior se desarrolló todo el año, siendo los meses de septiembre a marzo los de mayor actividad.
- 4.- Cosecha, esta actividad es constante durante todo el año, sin embargo los meses de mayor cosecha fueron abril y octubre.

En el año 2015, el principal problema del cultivo de cacao fue la enfermedad *Monilla*, la misma que se presentó en mayor porcentaje en los meses de diciembre a abril (época lluviosa). Otras plagas que atacaron al cultivo de forma leve fueron: *Hormiga Arriera*, *Barrenador o Broca del Cacao*, *Pulgones*, *Perforadores de Hojas*, *Chancho Gordo* y *Trips*. Los mismos que no causaron mayores problemas en la producción.

Cuadro 1.– Etapas fenológicas del cultivo de Cacao.



Fuente: SINAGAP, Zona 5

5. Agroclima

Para el desarrollo normal del cultivo de cacao, se requiere una temperatura entre los 18 a 34°C y una precipitación por ciclo entre 1,200 a 3,000 mm de agua. (Fuente: INIAP, 2002).

5.1 Temperatura

Para el año 2015, el promedio de temperatura de las principales provincias productoras de cacao, Los Ríos y Guayas, se encontraron dentro del rango óptimo que requiere el cultivo para su desarrollo, como se observa en la figura 19. Los Ríos registró una temperatura promedio anual de 26.88°C, y la provincia de Guayas registró una temperatura promedio anual de 27.35°C.

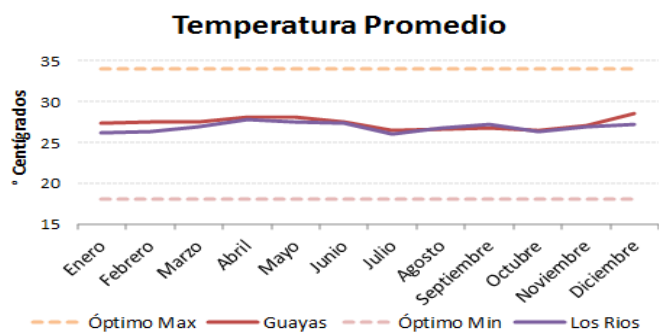


Figura 19.– Temperatura media del año 2015
Fuente: INAMHI, 2015

5.2 Precipitación

El rango medio de precipitación mensual que requiere el cultivo de cacao es de 125 mm. En la figura 20, se presenta el comportamiento de la precipitación durante el año 2015 para la provincia de Los Ríos, registrando una precipitación acumulada de 2,478.60 durante los meses de enero a junio. Este valor cubrió las necesidades hídricas del cultivo durante el primer semestre. Durante el segundo semestre la precipitación no cubrió las necesidades hídricas debiendo utilizar riego

(en las zonas con disponibilidad) para poder compensar el déficit y evitar pérdidas de producción.

En la figura 21, se presenta el comportamiento de la precipitación durante el año 2015 para la provincia de Guayas, registrando una precipitación acumulada de 1,082.06 mm durante los meses de enero a junio. Este valor cubrió las necesidades hídricas del cultivo durante el primer semestre. Durante el segundo semestre la precipitación no cubrió las necesidades hídricas debiendo utilizar riego (en las zonas con disponibilidad) para poder compensar el déficit y evitar pérdidas del cultivo.

Los datos de temperatura y precipitación fueron tomados del Instituto Nacional de Meteorología e Hidrología (INAMHI), en la provincia del Guayas de la estación meteorológica de Milagro, y en la provincia de Los Ríos de la estación meteorológica Pichilingue.

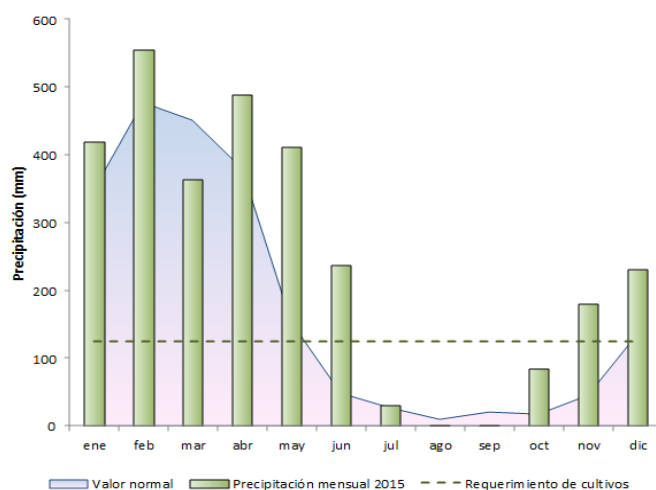


Figura 20.– Precipitación media mensual (1965—2014) y precipitación mensual 2015 de la provincia de Los Ríos.
Fuente: INAMHI, 2015

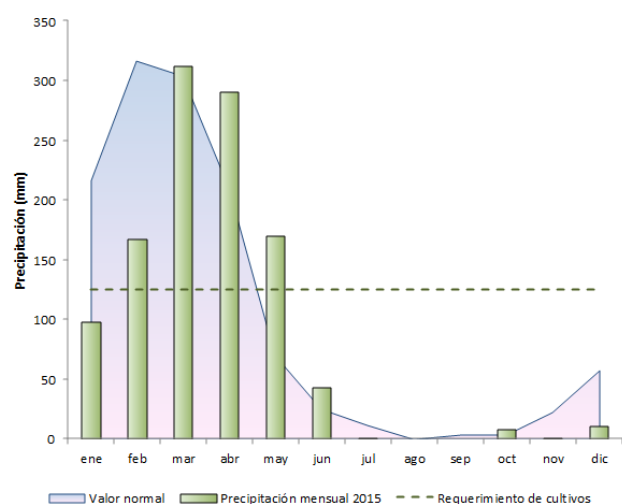


Figura 21 .– Precipitación media mensual (1965—2014) y precipitación mensual 2015 de la provincia de Guayas.

Elaborado por: Fernando Proaño (Analista de datos agro-espaciales) teléfono + (593)3960100 ext. 3127 / e-mail: oproano@magap.gob.ec