



1. RESUMEN

La producción mundial de aceite de palma en el año 2014 tuvo un ligero incremento de 1.34% con respecto al año 2012, alcanzando la cifra más alta del periodo analizado 2000-2014. Este comportamiento no incidió en el nivel de exportaciones e importaciones, las cuales disminuyeron. Los precios mundiales se vieron afectados por el aumento de la producción ya que disminuyeron en 3.51%.

La producción de palma aceitera en el año 2014 aumentó en 41.38% con respecto al año 2013, dicho comportamiento es similar a la evolución de la producción internacional. Este incremento incidió directamente en las exportaciones de aceite de palma ya que incrementaron en 5.03% respecto al año 2013, sin embargo no afectó en las precios ya que tuvieron un alza tanto en la fruta de palma aceitera como en el aceite de palma de 2.39% y 0.84% respectivamente.

La superficie nacional cosechada aumentó en 25.44% con respecto al año 2013, factor que incidió en el aumento de los niveles de rendimiento en 12.70%.

2. DEMANDA

2.1 Precios a nivel internacional

El precio internacional de aceite de palma (crudo), reportado en el Banco Mundial, del año 2014, disminuyó 4.14% con respecto al año 2013. Esta caída se refleja en los precios internacionales a partir del año 2011. Año donde se consiguió el precio más alto (1,125 USD/t). Este descenso en los precios se debe al incremento en la producción de soya, uno de los principales productos sustitutos de los aceites vegetales, a la tendencia a la baja del precio de petróleo, el cual también incide en el precio de aceite de palma y al aumento de la producción a nivel mundial.

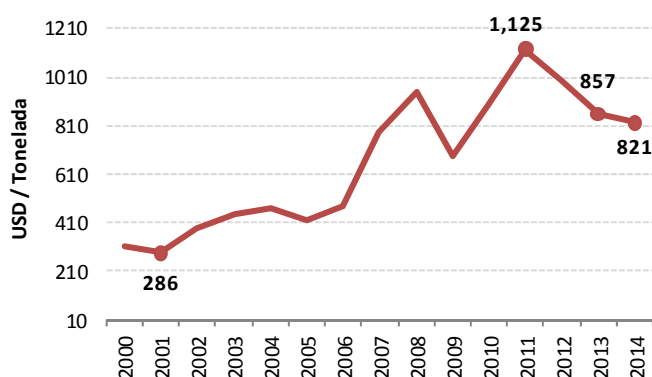


Figura 1.- Comportamiento históricos (2005—2014) de los precios internacionales de aceite crudo de palma

Fuente: Banco Mundial

Los precios mensuales del año 2014, evidenciaron similar comportamiento al registrado en el periodo (2009 - 2014), observando un mayor precio en el primer trimestre del año, con tendencia a la baja en el resto del año como se observa en la figura 2. El precio máximo se obtuvo en el mes de marzo con 961 USD/t y el precio mínimo se reporto en el mes de diciembre con 693 USD/t.

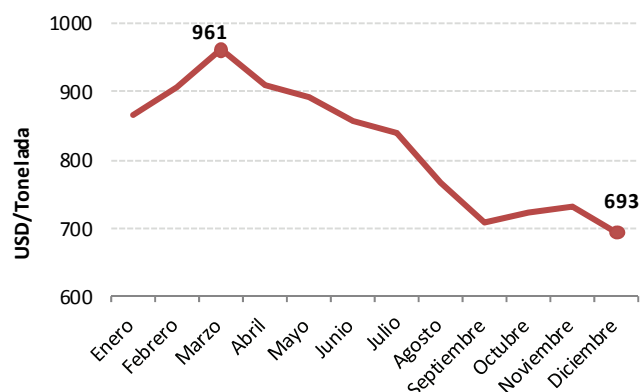


Figura 2.- Precios internacionales de aceite crudo de palma durante el año 2014

Fuente: Banco Mundial

2.2 Precios a nivel nacional

Contrario al descenso de los precios internacionales, los precios nacionales de fruta de palma aceitera y aceite de palma a nivel de productor y a nivel mayorista-extractora (centros de acopio/precio de venta) aumentaron en 2.39% y 0.84% respecto al año 2013. El precio promedio a nivel de productor (fruta fresca) en el año 2014 fue de 147.69 USD/t mientras que en el 2013 fue de 144.24 USD/t. A nivel mayorista-extractora el precio para el aceite de palma en el año 2014 fue de 810.35USD/t mientras que en el 2013 fue de 803.57 USD/t.

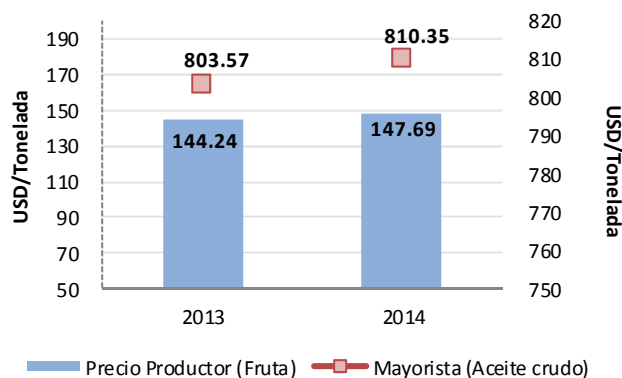


Figura 3.- Precios nacionales para productor y mayoristas de palma aceitera y aceite de palma durante los años 2013 y 2014.

Fuente: SINAGAP

En la figura 4, se observa el comportamiento de los precios mensuales durante el año 2014, a nivel de productor para la fruta de palma aceitera, estos oscilaron entre 161.58 (abril) y 134.56 (diciembre) USD/t. Los precios a nivel mayorista-extractora (aceite rojo de palma) presentaron similar tendencia que los precios productor, estos oscilaron entre 883.18 (marzo) y 716.95 (diciembre) USD/t.

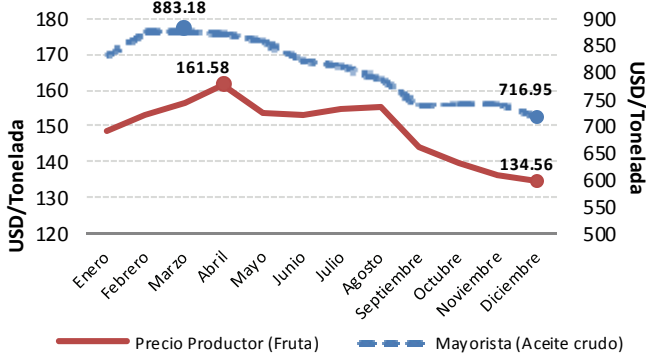


Figura 4.- Precios nacionales a nivel de productor y mayoristas (centros de acopio/ precio de venta) para palma aceitera y aceite de palma durante el año 2014.
Fuente: SINAGAP

2.3 Importaciones a nivel internacional

Las importaciones de aceite de palma a nivel mundial disminuyeron en 4.09% con respecto al año 2013. Esta tasa de variación fue inferior a la tasa de crecimiento interanual registrada en el periodo 2001-2013 (11.23%). En el año 2013 se alcanzó el mayor volumen de importaciones de todo el periodo analizado (43,172,265 t). Para el año 2014 el descenso en las importaciones alcanzaron niveles de 41,408,475 t de aceite de palma.

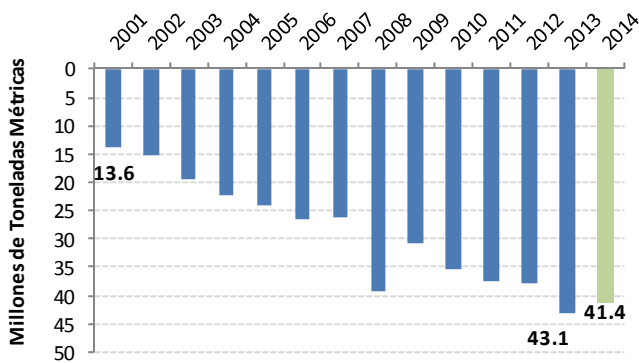


Figura 5.- Importaciones mundiales de aceite de palma desde el año 2001 al 2014.
Fuente: TRADEMAP, 2014

En la figura 6 se presenta la estructura de importaciones a nivel mundial en el año 2014. Los principales importadores de aceite de palma en el año 2014 fueron: India con el 19.16% del comercio mundial, seguido por China con el 12.87%, Holanda con el 5.89%, Pakistán con el 5.68%, Italia con el 4.247%, y Bangladesh con el 3.19%.

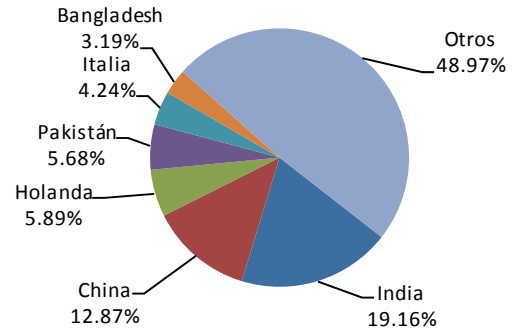


Figura 6.- Participación de importaciones mundiales de aceite de palma por países.
Fuente: TRADEMAP, 2014

3. OFERTA

3.1 Producción a nivel internacional

En el año 2014*, la producción mundial de aceite de palma incrementó en 1.34% con respecto al año 2012. Esta tasa de crecimiento fue inferior a la tasa de crecimiento registrada en el periodo 2000-2012 (7.77%). En los años 2013 y 2014 se registró los niveles de mayor producción durante el periodo analizado (54,384,643 t).

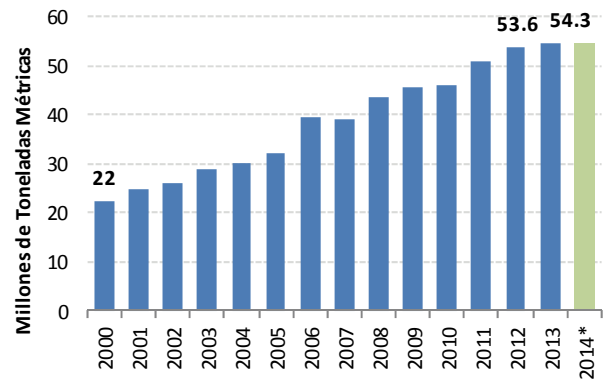


Figura 7.- Producción mundial de aceite de palma desde el año 2000 al 2014
2014* Datos estimados
Fuente: Faostat

En la figura 8 se presenta la estructura de producción a nivel mundial en el año 2014*. Los principales productores de aceite de palma en el año 2014 fueron: Indonesia con el 49.45% de la producción mundial, seguido por Malasia con el 35.33%, Tailandia con el 3.62%, Nigeria con el 1.77%, Colombia con el 1.74% y Papua Nueva Guinea con el 0.92%. El 7.17% restante de la producción corresponde a 36 países.

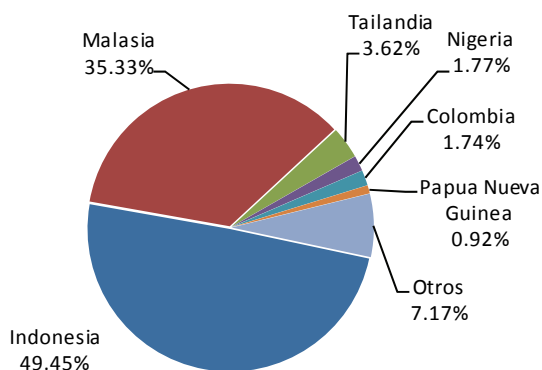


Figura 8.- Participación de producción mundial de aceite de palma para el año 2014*.

Fuente: Faostat

3.2 Producción a nivel nacional

La producción nacional del año 2014, presentó similar comportamiento a la producción internacional, aumentando en 41.38% con respecto al año 2013. La producción de palma aceitera (fruta fresca) presenta una tendencia al alza. Alcanzando los niveles más altos de producción en el año 2014 (3,510,296 t).

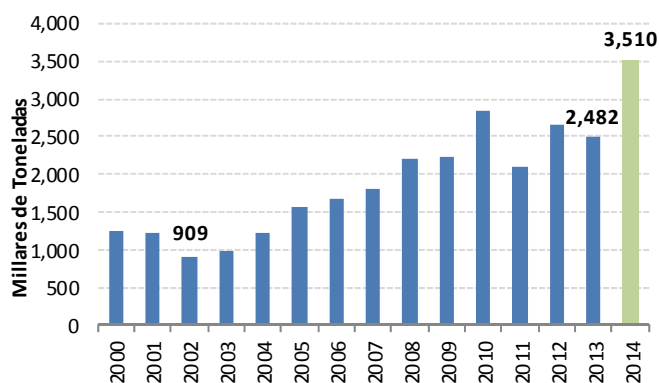


Figura 9.- Producción nacional de palma aceitera (fruta fresca) desde el año 2000 al 2014.

Fuente: ESPAC

3.3 Exportaciones a nivel internacional

Las exportaciones de aceite de palma a nivel mundial disminuyeron en 4.08% con respecto al año 2013. Alcanzando los niveles más altos de exportaciones en el año 2013 (44,533,266 t). En el año 2013 las exportaciones registraron niveles de 42,717,742 t que representaron el 78.54% del total de la producción.

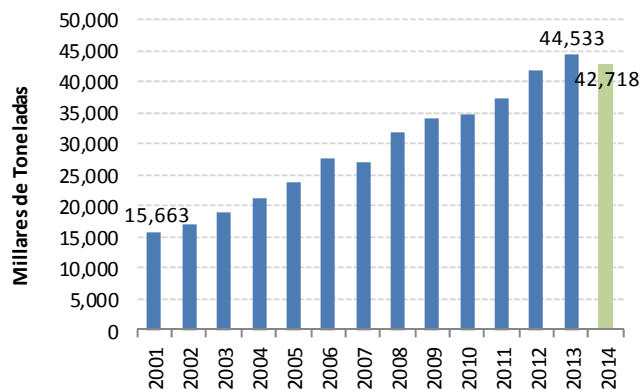


Figura 10.- Exportaciones mundiales de aceite de palma desde el año 2001 al 2014

Fuente: TRADEMAP, 2014

El 53.59% de las exportaciones de a nivel mundial en el año 2014, pertenecen a Indonesia lo que lo ratificó como el principal país exportador de aceite de palma para ese año. El segundo país exportador de aceite de palma fue Malasia con el 35.45% del comercio mundial, seguido por Holanda con el 2.62%, Papua Nueva Guinea con el 1.26%, Guatemala con el 0.94% y Alemania con el 0.85%. Cabe recalcar que a pesar de que Holanda y Alemania no son productores, aparecen en la lista de exportadores debido a que se encargan del proceso de compra-venta de aceite de palma.

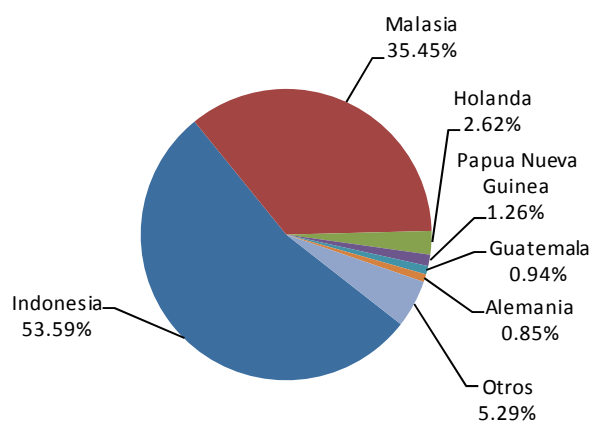


Figura 11.- Participación de exportaciones mundiales de aceite de palma para el año 2014.

3.3 Exportaciones a nivel nacional

Ecuador, incremento sus exportaciones de aceite de palma en 5.03% con respecto al año 2013. Estos niveles registrados en el último año no sobrepasaron el mayor nivel de exportaciones del año 2012 (276,092 t). Como se puede observar en la figura 12, los niveles de exportaciones han incrementado en a partir del año 2011, dichos volúmenes del periodo 2011-2014 representan el 46.75% del total de las exportaciones registradas desde el año 2000.



Figura 12. – Exportación nacional de aceite de palma (crudo y refinado) durante el año 2000 al 2014.

Fuente: Banco Central

Las exportaciones ecuatorianas de aceite de palma en el 2014, se comercializaron durante todos los meses del año, debido a la producción constante de la fruta durante todo el año. En el mes de mayo se registró el nivel más alto de exportaciones con 41,104 t, mientras que en el mes de abril se registró el menor nivel de exportaciones con 7,236 t. Los principales compradores fueron Venezuela, Colombia y Holanda.

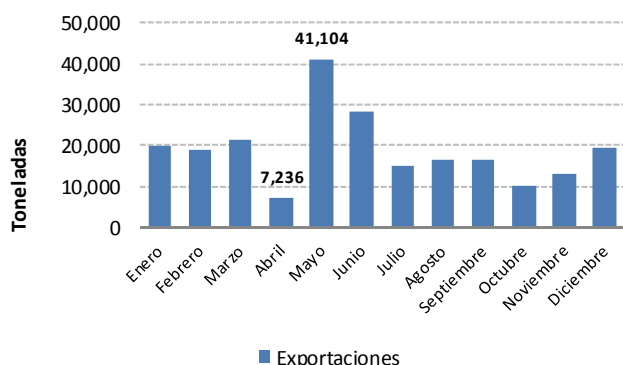


Figura 13. – Exportaciones nacionales de aceite de palma (crudo y refinado) durante el año 2014.

Fuente: Banco Central

4. PRODUCCIÓN DEL CULTIVO

4.1 Superficie y Rendimiento

Para el año 2014 la producción a nivel nacional aumentó en 41.38% respecto al año 2013, esto se debió a que la superficie cosechada aumentó en 25.44% con respecto al mismo periodo. Este comportamiento incidió en el incremento en los niveles de rendimiento en 12.70% respecto al año 2013.

En la figura 14 se observa que la superficie cosechada tiene una tendencia al alza a partir del año 2008. El incremento de la superficie para el año 2014 (25.44%) es superior a la tasa promedio interanual registrada en los últimos 13 años (6.03%). Con respecto al rendimiento, se observa una tendencia al alza hasta el año 2008, a partir de este comienza a experimentar alzas y bajas. El aumento obtenido en el último año es superior a la tasa de crecimiento interanual del periodo 2000-2013 (1.95%).

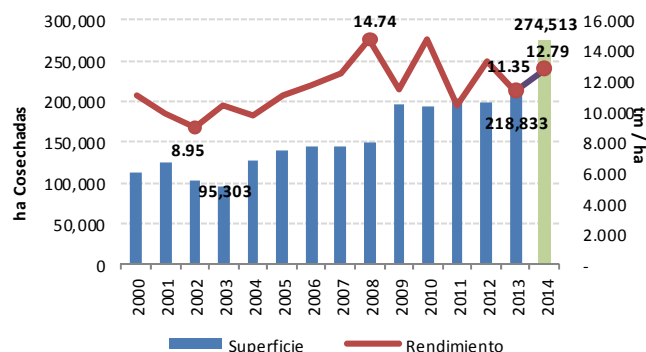


Figura 14. – Superficie y rendimiento nacional de palma aceitera durante el año 2000 a 2014

Fuente: ESPAC

Las principales provincias productoras de palma aceitera en el año 2014 fueron: Esmeraldas con el 51.75% de la producción nacional y con un rendimiento de 11.77 t/ha, seguida por Orellana con el 15.46% de la producción y con el rendimiento más alto a nivel nacional equivalente a 17.77 t/ha.

Superficie, Producción y Rendimientos de Palma Aceitera

PROVINCIA	2014			
	Superficie sembrada (ha)	Superficie cosechada (ha)	Producción (t)	Rendimiento (t/ha)
Total Nacional	387,799	274,514	3,510,297	12.79
ESMERALDAS	212,233	154,401	1,816,544	11.77
ORELLANA	38,263	30,542	542,657	17.77
LOS RÍOS	45,271	31,634	507,277	16.04
SUCUMBIOS	27,365	14,758	192,623	13.05
Otros	64,667	43,179	451,196	10.45

4.2 Costos de Producción

En el año 2014, el costo estimado de establecimiento de una hectárea de palma aceitera fue de USD 2,483.90. Con respecto a la estructura de costos, el 46.61% se destina a la siembra la cual incluye las plantas de palma, semilla de pueraria que es necesaria en la cobertura del suelo para evitar el crecimiento de maleza y la mano de obra. El 26.77% se destina a la preparación del terreno. El 12.59% es destinado a labores culturales. El 15.02% restante es destinado a la fertilización y al control fitosanitario. La cosecha se da a partir del tercer año, esta actividad representa el 27.72% del costo total de producción. Cabe recalcar que el cultivo de palma tiene una vida productiva de aproximadamente 25 años y se obtiene rendimientos estables a partir del octavo año.

ACTIVIDAD	COSTOS DE PALMA ACEITERA		
	ESTABLECIMIENTO		MANTENIMIENTO
	Primer año	Segundo año	Tercer año
	COSTO (USD/ha)	COSTO (USD/ha)	COSTO (USD/ha)
Preparación del terreno	664.94	-	-
Siembra	1,133.00	-	-
Fertilización	190.68	210.82	227.60
Labores Culturales	312.80	307.50	293.50
Control de Fitosanitario	182.48	231.3	243.93
Cosecha	-	-	293.45
COSTO TOTAL	2,483.90	749.62	1058.48

Fuente: MAGAP – SINAGAP

4.3 Crédito para la producción

4.3.1 Crédito Público

El monto total de crédito público para el cultivo de palma aceitera en el año 2014 fue de USD 27,664,324. Estos recursos económicos han servido para financiar infraestructura y maquinarias. El 75.67% de los fondos desembolsados correspondieron a la Corporación Financiera Nacional (CFN) y el 24.33% restante al Banco Nacional de Fomento (BNF).

El monto total de crédito, destinado por el BNF en el año 2014, fue de USD 6,730,436 beneficiando a 299 personas de 10 provincias del Ecuador, siendo octubre el mes con mayor recursos desembolsados USD 914,884. El monto total de crédito, destinado por la CFN en el año 2014, fue de USD 20,933,889, beneficiando a 93 personas de 6 provincias del Ecuador. El mes que mayor recursos se desembolsó fue diciembre con USD 5,369,403.

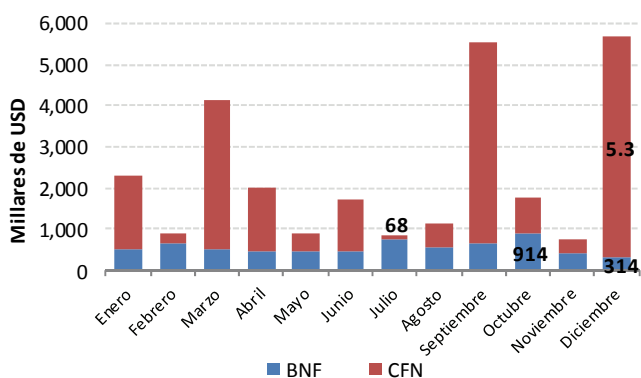


Figura 15.- Crédito del Sistema Financiero Público para palma aceitera en el año 2014

Fuente: BNF, CFN

4.3.2 Crédito Privado

El monto total de crédito privado para el cultivo de palma aceitera en el año 2014 fue de USD 149,865,837. El 99.84% de los fondos desembolsados correspondieron a bancos regidos a la Superintendencia de Bancos (SBS) y el 0.16% restante a cooperativas de ahorro y crédito y demás instituciones financieras regidas a la Superintendencia de Economía Popular y Solidaria (SEPS).

El monto total de crédito, destinado por los bancos privados en el año 2014, fue de USD 149,6361,437 beneficiando a 2,070 personas, siendo septiembre el mes con mayor recursos desembolsados USD 19,101,382. El monto total de crédito, otorgado por las instituciones pertenecientes a la Economía Popular y Solidaria en el año 2014, fue de USD 234,400, beneficiando a 25 personas. El mes que mayor recursos se desembolsó fue febrero con USD 67,500.

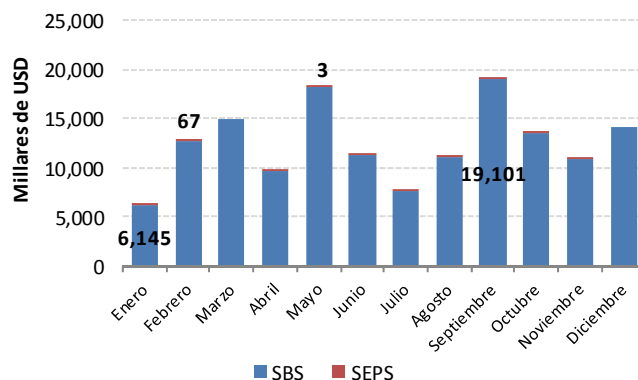


Figura 16.- Crédito del sistema financiero privado para palma aceitera en el año 2014

Fuente: SBS, SEPS

4.4 Estado Fenológico y Fitosanitario del Cultivo

Las provincias en donde se registró la mayor superficie sembrada a nivel nacional fueron: Esmeraldas, Los Ríos, Pichincha, Santo Domingo de los Tsáchilas, Sucumbíos y Orellana.

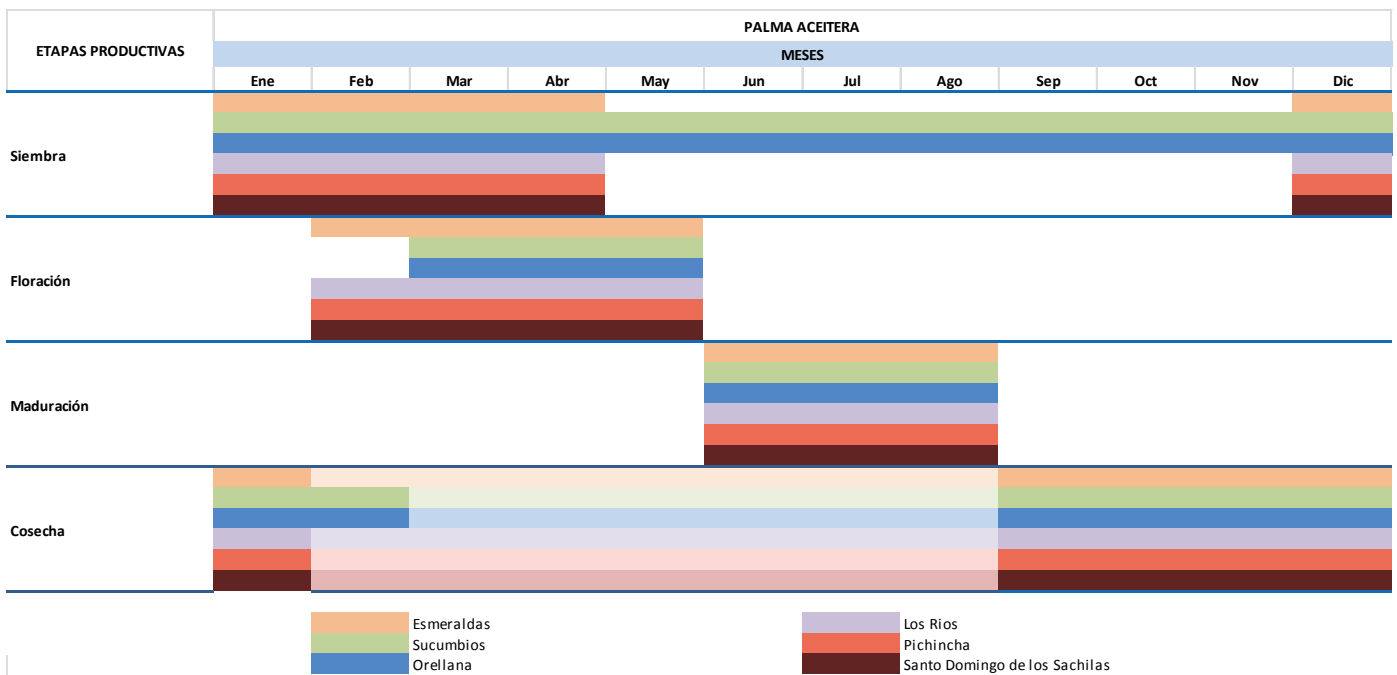
En lo referente a la siembra, en las provincias de la Amazonía como Sucumbíos y Orellana, se la puede realizar en cualquier época del año ya que cuenta con un clima privilegiado al existir presencia de lluvias durante todos los meses del año. En las provincias de Esmeraldas, Los Ríos, Pichincha y Santo Domingo de los Tsáchilas las épocas de invierno y verano están bien definidas por lo que la siembra se la realiza ó inicios de la época invernal que fue desde finales de diciembre hasta el mes de abril aproximadamente.

En las provincias de Sucumbíos y Orellana la etapa de floración se dio durante los meses de marzo, abril y mayo; la etapa de maduración en los meses de junio, julio y agosto y la cosecha fue de septiembre a febrero. En las provincias de Esmeraldas, Los Ríos, Pichincha y Santo Domingo de los Tsáchilas la etapa de floración, se dio desde febrero a mayo; maduración durante junio, julio y agosto; y los meses picos de cosecha fueron de septiembre a enero. Es importante señalar que existió producción durante todos los meses del año pero el periodo señalado fue el de mayor producción.

Las principales enfermedades que afectaron al cultivo de palma aceitera durante el año 2014: La pudrición del cogollo conocida como la "PC", anillo rojo (*Rhadinaphelenchus cocophilus*) y *IPhytomonas sp*, estas enfermedades se presentaron en la fase de viveros y durante toda la etapa reproductiva de la planta.

Las principales plagas que afectaron al cultivo fueron: el barrenador de la raíz (*Sagalassa valida*), picudo (*Rhynchophorus palmarum*). Y con menor incidencia también se presentaron plagas defoliadoras como *Brassolis sophorae*, *Opsiphanes cassina*, *Stenoma cecropia*, *Dirphia gragatus*.

Cuadro 1.– Etapas fenológicas del cultivo de Palma Aceitera



Fuente: SINAGAP, Zona 1

4.5 Agroclima

4.5.1 Temperatura

Para el desarrollo normal del cultivo de palma aceitera, se requiere una temperatura entre los 24 a 26°C y una precipitación por ciclo de entre 1,500 a 1,800 mm de agua. (Fuente: INIAP, 2002).

Para el año 2014, el promedio de temperatura de Esmeraldas, sobrepasó los niveles óptimos que requiere el cultivo, mientras que la temperatura promedio de Santo Domingo de los Tsáchilas, se encontró dentro del rango óptimo 17. Esmeraldas registró una temperatura promedio anual 26.54C., mientras que Santo Domingo de los Tsáchilas registró una temperatura promedio anual de 25.28°C.

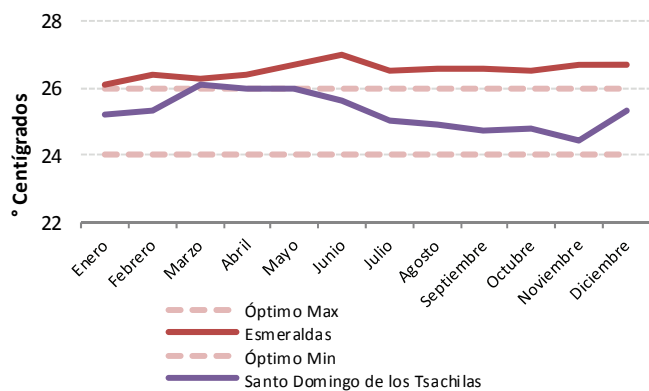


Figura 17. – Temperatura media del año 2014
Fuente: INAMHI, 2014

4.5.2 Precipitación

El rango medio de precipitación mensual que requiere el cultivo de palma aceitera es 138 mm promedio mensual. En la provincia de Esmeraldas, la precipitación acumulada del año 2014 fue de 1,103.15mm. Durante los meses de enero a junio, la precipitación acumulada fue de 939.95 mm, valor que no fue suficiente para cubrir las necesidades hídricas del cultivo como se observa en la figura 18.

En la provincia de Santo Domingo de los Tsáchilas la precipitación acumulada del año 2014 fue de 2,992.50 mm. Durante los meses de enero a junio, la precipitación fue de 2,691.73 mm, valor que abasteció las necesidades hídricas del cultivo como se observa en la Figura 19.

Los datos de temperatura y precipitación fueron tomados del Instituto Nacional de Meteorología e Hidrología (Inamhi) en la provincia de Esmeraldas de la estación meteorológica de Esmeraldas, y en la provincia de Santo Domingo de los Tsáchilas de la estación meteorológica La Concordia.

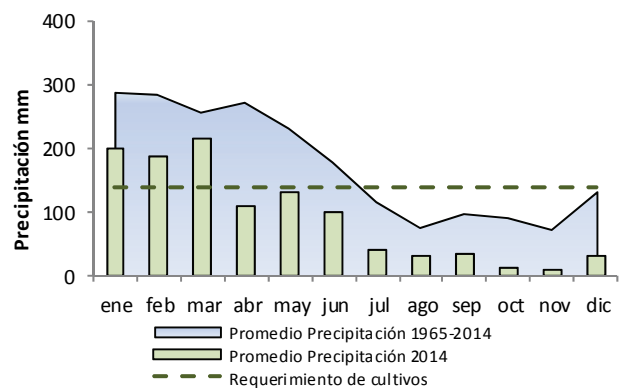


Figura 18. – Precipitación media mensual (1965–2013) y precipitación mensual 2014 de la provincia de Esmeraldas
Fuente: INAMHI, 2014

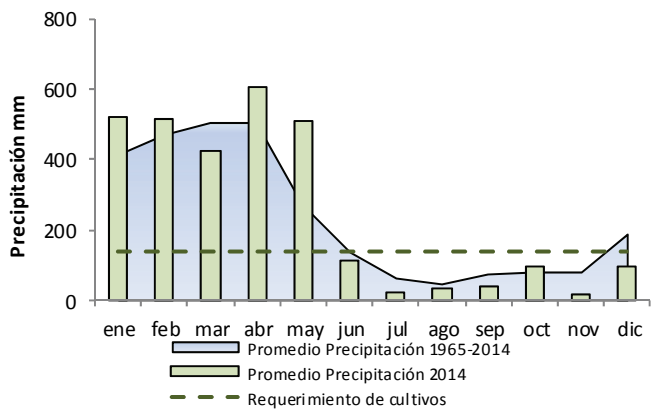


Figura 19 .– Precipitación media mensual (1965—2013) y precipitación mensual 2014 de la provincia de Santo Domingo de los Tsáchilas.
Fuente: INAMHI, 2014

Tania Pozo (Analista Multisectorial) teléfono +(593)3960100 ext. 3125 / e-mail: tpo-
zo@magap.gob.ec
Rubén Mendoza (Líder Nacional del Cultivo de Palma Africana) teléfono +(593 6)
2830087 ext. 110 / e-mail: rmendoza@magap.gob.ec

